



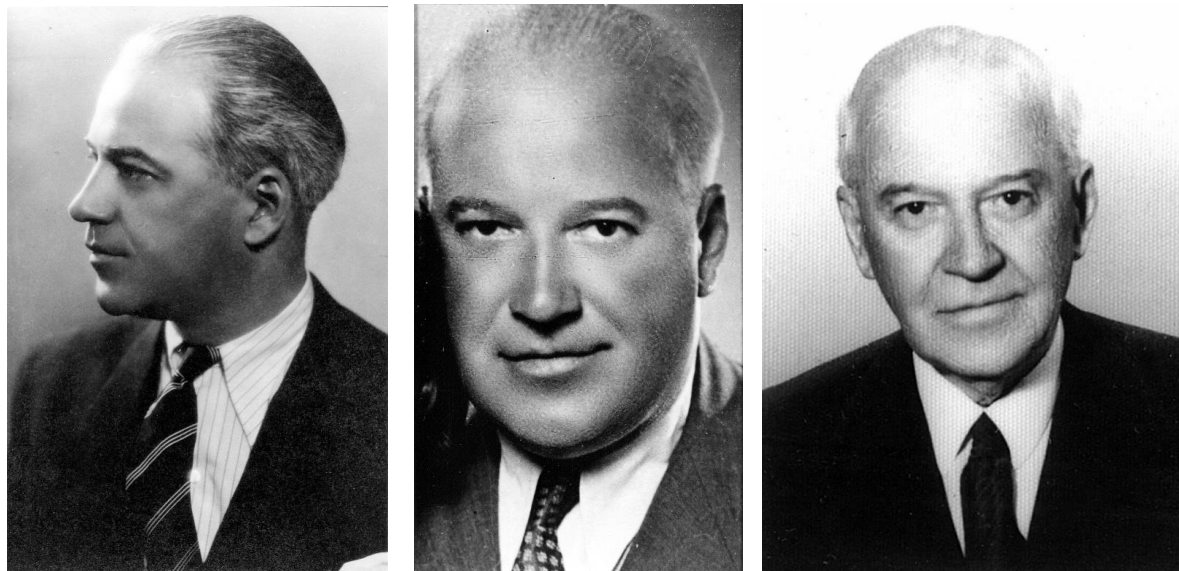
Миодраг Милосављевић (фото: Ф-634 САНУ)

Проф. инж. dr h. c. Миодраг Милосављевић (1905-1980),

САН: дописни члан од 1952. године; редовни члан од 1961. године;

Рођен је у Пожаревцу. На Техничком факултету у Београду дипломирао је 1928. године. Радио је у предузећу за грађење железница „Orient -Construct" у Пожаревцу, у Дирекцији државних железница у Београду, у Команди ваздухопловства на аеродрому у Скопљу, у предузећу „Batignolles" (на грађењу пруге Приштина—Пећ). На Техничком факултету у Београду био је асистент потом доцент, ванредни професор, редовни професор и биран је за шефа катедре, продекана (1950-1953), декана (1956/57), Председника Савета (1965/66) Факултета. Осим наставе у Београду држао је наставу и у Сарајеву. Почасни докторат Универзитета у Београду додељен му је 1976. године. У оквиру своје стручне делатности академик М. Милосављевић је написао већи број стручних радова и пројектовао велики број различитих грађевинских објеката са носећом челичном или армиранобетонском конструкцијом, као што су индустријске хале (Фабрика локомотива и мостова у Славонском Броду), мостови (железнички мост преко Саве у Загребу), резервоари, антенски стубови (Обреновац), стубови далековода (Макиш) итд. Учествовао је у обнови Железничког моста преко Саве у Београду, са академиком Ђ. Лазаревићем у пројекту подземних челичних резервоара за рафинерију нафте у Ријечи, у изградњи новог Панчевачког моста, у грађењу гасовода преко Дунава, у изради прописа у Стручној комисији Заједнице југословенских железница. Као иницијатор и консултант учествовао је у многим истраживачким пројектима Грађевинског факултета и САНУ. Био је стални сарадник Математичког института САНУ, и научни сарадник Машинског института САНУ, где је 1952. изабран за

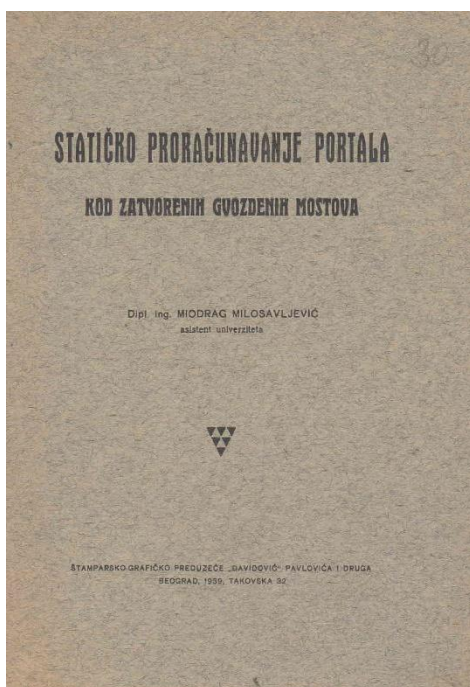
руководиоца Одељења примењене механике. Био је члан „Европске конвенције за челичне конструкције”, председник Одбора за метале у Савезу југословенских лабораторија за испитивање и истраживање материјала и конструкција. Током своје професионалне каријере добио је већи број признања као педагог, научни и стручни руководилац.



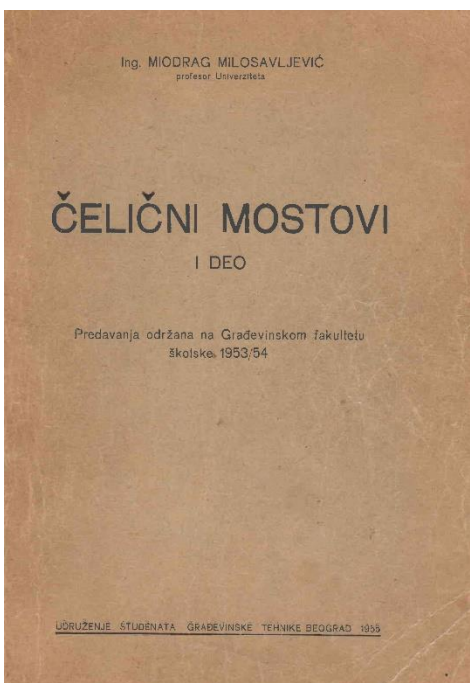
Миодраг Милосављевић (фото: Ф-634 САНУ)



Диплома техничког факултета Миодрага Милосављевића, 1928. година (фото: из Монографије “Грађевински факултет Универзитета у Београду 1946-1996“)



Корица књиге “Статистичко прорачунавање портала затворених гвоздених мостова“
Миодрага Милосављевића, 1939. година
(Библиотека Грађевинског факултета)



Корица уџбеника “Челични мостови“ Миодрага Милосављевића, 1955. година
(Библиотека Грађевинског факултета)



Корица уџбеника “Основи челичних конструкција“ Миодрага Милосављевића,
(Библиотека Грађевинског факултета)

Литература

Анђус, В. (Ур.). (1996). *Грађевински факултет Универзитета у Београду 1846-1996*, књига 1.(стр.122-123). Београд, Србија: Грађевински факултет Универзитета у Београду.

Зарић Б. (1996). Миодраг Милосављевић. У: Секуловић, М., Мандић, Р. (Ур.), *Развој науке у области грађевинарства и геодезије у Србији*. (стр.601-608). Београд, Србија: Грађевинска књига.